

NOVOSTAVBA SPORTOVNÍ HALY
Jívanská ulice p.č. 786/219 a 786/70
HORNÍ POČERNICE

Investor

Úřad městské části Praha 20

Jívanská 647/10
193 21 Praha 9 - Horní Počernice
IČO: 00240192

Místo stavby

Jívanská ulice p.č. 786/219 a 786/70
509 01 Horní Počernice

Vypracoval

Jiří Pešta, Ing. arch. Jan Mysliveček

Hlavní projektant

Ing. arch. Jan Mysliveček, Jiří Pešta

Moskevská 64
100 00 Praha 10 - Vršovice

Stupeň

ARCHITEKTONICKÁ STUDIE

Razítko, podpis, datum

Paré

SEZNAM DOKUMENTACE:

Textová část:

Souhrnná technická a průvodní zpráva

Výkresová část:

- 01 – situace širších vztahů
- 02 – situace stavby
- 03 – situace – doprava v klidu
- 04 – zákres do ortofoto
- 05 – půdorys 1. np – varianta A – rozpon 30m
- 06 – půdorys 1. np – varianta B – rozpon 24m
- 07 – půdorys 2. np – varianta A – rozpon 30m
- 08 – půdorys 2. np – varianta B – rozpon 24m
- 09 – pohled na střechu – varianta A – rozpon 30m
- 10 – pohled na střechu – varianta B – rozpon 24m
- 11 – příčný řez – varianta A – rozpon 30m
- 12 – pohled 1 – varianta A – rozpon 30m
- 13 – pohled 2 – varianta A – rozpon 30m
- 14 – pohled 3 – varianta A – rozpon 30m
- 15 – pohled 4 – varianta A – rozpon 30m

ARCHITEKTONICKÁ STUDIE PRŮVODNÍ A TECHNICKÁ ZPRÁVA

1. Identifikační údaje

Název stavby : **Novostavba sportovní haly a zázemí sportovišť**

Místo stavby : **Praha 9 - Horní Počernice**
p.č. 786/129 k.ú. Horní Počernice 643777

Objednatel : **Městská část Praha 20**
Úřad městské části, sídlem Jivanská 647/10
193 21 Praha 9 - Horní Počernice

Zhotovitel : **WALDSTAIN.CZ a.s.**
sídlem Francouzská 172/30
120 00 Praha 2

Autoři studie : **Ing.arch. Jan Mysliveček**
ČKA, pořad. číslo 02 399
5.května 1662/4, Praha 4, 140 00
Jiří Pešta
Moskevská 64, Praha 10, Vršovice, 110 00

Podklad pro studii : **Program náplně zadaný investorem**
Vizuální obhlídka místa stavby
Konsultace s investorem v průběhu zpracování studie

2. Základní popis předmětu studie :

Předmětem studie je návrh víceúčelové sportovní haly pro interiérové míčové hry a gymnastiku s nutným zázemím jak pro interiérové, tak i pro exteriérové míčové hry a atletiku. Hala bude situována v přímé návaznosti na sportovní areál základních a středních škol. Využití haly dle zadání objednatele bude především pro potřeby základní tělesné výchovy navazujících škol, dále pak pro potřeby organizované sportovní aktivity stávajících klubů a teprve v poslední řadě pro komerční sportovní využití.

3. Popis navrhovaného objektu, jeho umístění, konstrukce a technologie :

a) Situování, tvar objektu a objemové řešení

Situování – Navrhovaná sportovní hala se zázemím je situována na nároží ulic Jivanská a Javornická, v prostoru, který je v současné době využíván jako dětské hřiště. Tvar tohoto pozemku je obdélníkový v poměru stran cca 1 : 2 (66 x 35 m). Směr podélné osy je severojižní. Ve směru podélné osy se pozemek od své poloviny svažuje směrem k jihu. Výškový rozdíl je cca 2,0 m. Ulice Jivanská, lemující pozemek na západní delší straně, se svažuje souběžně s

terénem směrem ke křížení s ulicí Javornickou. V návaznosti na tuto plochu je situována stávající atletická běžecká dráha. Výšková úroveň atletické dráhy je o cca 2,00 m níže, než nejvyšší úroveň daného pozemku.

Na základě požadavku objednatele na možnost využívat halu pro florbalová utkání a byl dán základní rozměr haly a tou je velikost největšího hřiště 40 x 20 m, které splňuje požadavky na florbal i házenou. Co se týče výškového osazení, objednatel požadoval téměř stejnou výškovou úroveň hrací plochy haly a sousední atletické dráhy. Dalším požadavkem objednatele byl zadaný počet šaten pro sportovce (8) a jejich přímé napojení na hrací plochu na jedné straně a napojení na venkovní běžecký a hrací areál na straně druhé. Objednatel ve svých požadavcích dále předpokládal možnost sledování sportovních utkání diváky. Všechny tyto požadavky byly určujícími pro vlastní návrh hlavního objektu – haly. Na základě možnosti pozemku a přístupových komunikací byly další, provozně nutné doplňkové a přídavné funkce situovány na severní, kratší straně v návaznosti na objekt haly s možností rozšíření směrem východním (občerstvení, fitcentrum atd.)

Tvar objektu a jeho velikost – Byla zvolena hala o základních rozměrech 45 x 24 m o modulové síti 7,5 x 6, s přidaným modulem 6 m podél delší strany na šatny a další, 3 metrovým modulem pro komunikaci. Ve variantě bylo zpracováno řešení, ve kterém je šířka haly zvětšena o šestimetrový modul šaten, takže rozměry haly jsou 45 x 30 m. Přidaným zůstává pouze třimetrový modul chodby. Výška haly byla zvolena s ohledem na některé míčové hry (volejbal) cca 9,5 m v nejnižším místě. K vlastnímu objektu haly je ze severní strany připojena na celou její šířku trojpodlažní část doplňkových prostor nezbytných pro provoz a fungování haly o plošných modulových rozměrech 15(6,3,6) x 33(5x6+3) m. Tato část pokračuje východním směrem dvoupodlažními prostory možného občerstvení a fitcentra. Plošně je tato část vepsána do modulové sítě 5 x 5 m s tím, že na jihovýchodní straně sleduje tvar oblouku běžecké dráhy v obou vzájemně odskočených podlažích. Konstruktivní výšky těchto přidaných dvoupodlažních částí stejně, jako komunikační chodby podél haly, je 3,15 a 4,25 m.

Objemové řešení – Výškově je dominantní halový objekt se sedlovou střechou, ke kterému přiléhají ze dvou stran provozní části budovy s rovnou, nižší střechou, Směrem do ulice Jirenské se uplatňuje hlavně výška a délka haly, která je na této straně bez okenních otvorů na základě požadavku objednatele (západní strana – oslunění hráčů). V návrhu předpokládáme použití takového typu opláštění, které umožní mohutnost a jednotvárnost plochy narušit formou barevně rozlišených kazet opláštění.

Energie – objekt bude napojen na stávající přípojky vody a el.energie, které zásobují energiemi stávající klubovnu minigolfu. Nově bude zřízena přípojka zemního plynu, neboť navržené řešení předpokládá vytápění pomocí plynového kotle a UT v celém objektu. Odkanalizování bude napojeno na stávající kanalizační přípojky.

b) Dispoziční uspořádání, provoz a objemové řešení, technologie

Základní rozvržení dispozic je navrženo tak, že ve spodní úrovni 1.NP je umístěna herní plocha a veškeré provozy přímo související s jejím provozem a to jak v interiéru, tak exteriéru – šatny sportovců, trenérů a rozhodčí s hygienickými kabinami, sklady sportovního náčiní, WC sportovců, technologické provozy atd. úroveň 2.NP jsou umístěny provozy, které přímo nesouvisí se se sportovními aktivitami – administrativa, tribuna, recepce, WC a eventuelně občerstvení atd.

Podrobné rozvržení je následující:

Přizemí – 1.NP je situováno na úrovni stávající, těsně navazující atletické dráhy. V hlavní části objektu je vlastní herní plocha, která svou velikostí cca 45 x 24 umožňuje všechny běžné halové míčové sporty. Podél delší strany herní plochy je umístěno symetricky 8 jednotek šaten (4 na

jedné a 4 na druhé straně), každá o kapacitě cca 15 – 18 sportovců. Dvě šatny na obou stranách je možno propojit ve větší jednotku o dvojnásobné kapacitě. Na každé straně je vždy mezi dvěma jednotkami šaten vložen hygienický modul vybavený sprchami a umyvadly, který slouží oběma jednotkám. Mezi oběma šatnovými a hygienickými bloky (4+2 a 4+2) je uprostřed blok obsahující WC mužů a žen, WC pro vozíčkáře, úklidovou komoru a sklady drobných potřeb pro míčové hry (sítě, míče atd.). Od bloků šaten je oddělen na obou stranách chodbami, které spojují herní plochu a společnou paralelní přístupovou komunikaci. Z této chodby je možno na jedné straně vejít do šaten a na opačné straně ven, směrem k atletické dráze. Šatny jsou navrženy tak, že umožňují přímý vstup z každé jednotky přímo na hrací plochu haly.

Z kratší, severní strany, z navazující budovy pomocných provozů, na hrací plochu navazují místnosti, které jsou v přímé vazbě na hru. Směrem od líce budovy na západní straně jsou to úložné prostory pro různé typy míčových her (skládací basketbalové koše, branky na házenou, florbal, mantinely na florbal atd.). Navazují místnost pro gymnastické nářadí (koně, kladina, švédské bedny, žíněny atd.). Dále pak pokračují šatny trenérů, trenérek a rozhodčích a jako poslední je místnost první pomoci – lékaře. Všechny místnosti jsou průchozí a umožňují přístup jak z obslužné chodby, tak přímo z hrací plochy. V rohu kratší severní strany vedle místnosti lékaře je přímý vstup z chodby, umožňující zajištění na plochu s čistícím strojem. Na opačné, druhé straně zásobovací chodby jsou místnosti pro technologické fungování celého objektu – strojovna VZT, kotelna a místnost obsluhy s údržbářskou dílnou. Na technologické prostory navazuje podél chodby místnost posilovny zakončená místností pro maséra. Následuje modul se schodištěm a výtahem, spojující 1.NP, terén a 2.NP. Tato část objektu je ukončena rezervním skladem. Naproti schodišťovému modulu je navržena horolezecká stěna, která otvorem ve stropě prochází až ke stropu 2.N.

Patro – 2.NP. Hlavní nástup do provozního objektu na severní straně haly je z ulice Jivanské vnějším schodištěm s převýšením oproti ulici o cca 1,25 m. Hlavním vchodem se vejde kolem místnosti recepcie vstupní haly, která průhledem přímo navazuje na kratší stranu hrací plochy. Vedle recepcie je umístěna místnost pro ovládání ozvučení, osvětlení atd., která je opticky propojena s halou. Na druhé straně haly jsou řazeny administrativní prostory vedení sportovní haly se zasedací místností, třemi kanceláři, samostatnou čajovou kuchyňkou, WC a úklidovou komorou. Za administrativním blokem je umístěn blok se schodištěm a výtahem z 1.NP a z terénu. Po obou stranách schodišťového bloku jsou umístěny WC mužů a žen. Schodišťový blok je navržen tak, aby umožnil provozní nástup z venkovního prostoru jak do 1.NP, tak do 2.NP. Je vybaven osobním výtahem pro osoby se sníženou pohyblivostí. Naproti schodišťovému bloku pokračuje otvorem v podlaze horolezecká stěna. Ve vlastní hale podél delší strany hrací plochy jsou navrženy tribuny pro cca 150 – 200 diváků. Nástup na tribuny je z chodby u líce budovy, která je umístěna nad spojovací chodbou v 1.NP. Na jižní straně v návaznosti na chodbu je navrženo vnější unikové schodiště přístupné dvěma z chodby. Na provozní část objektu haly navazuje komplementární objekt, kde je možno umístit ve 2.NP občerstvovací zařízení s venkovní terasou směřující na ovál atletické dráhy. Toto zařízení je vybaveno vlastními WC pro hosty. Terasa je přístupná i venkovním schodištěm ze severní strany přímo z terénu. V 1.NP pod terasou a pod možným občerstvením je rezervní prostor, který může být využit pro potřeby fitcentra a solária.

c) Konstrukční řešení

Vlastní hala je navržena z ocelových rámu vyrobených z válcovaných profilů. Opláštěna je PUR panely a to jak na sedlové střeše, tak na části fasád. Spodní část haly ve vazbě na terén je na straně jižní a západní opláštěna betonovými stěnami. Přístavky ze severní strany jsou navrženy jako monolitické žel.bet. skelety s betonovými stropními deskami (alternativně s keramickými stropy). Vnitřní vyzdívky příček a obvodový plášť bude proveden z keramických prvků a tvárníc.

d) Provozní technologie

Objekt haly bude napojen přípojkami na vodovod, splaškovou kanalizaci, el. energii a zem. plyn z ulice Jivanská. Vytápění bude ústřední, teplovodní z navržené plynové kotelny, stejně jako výroba teplé užitkové vody. Prostory vlastní haly, šaten, sprch, WC budou uměle větrány z navržené strojovny vzduchotechniky.

4. Objemové ukazatele :

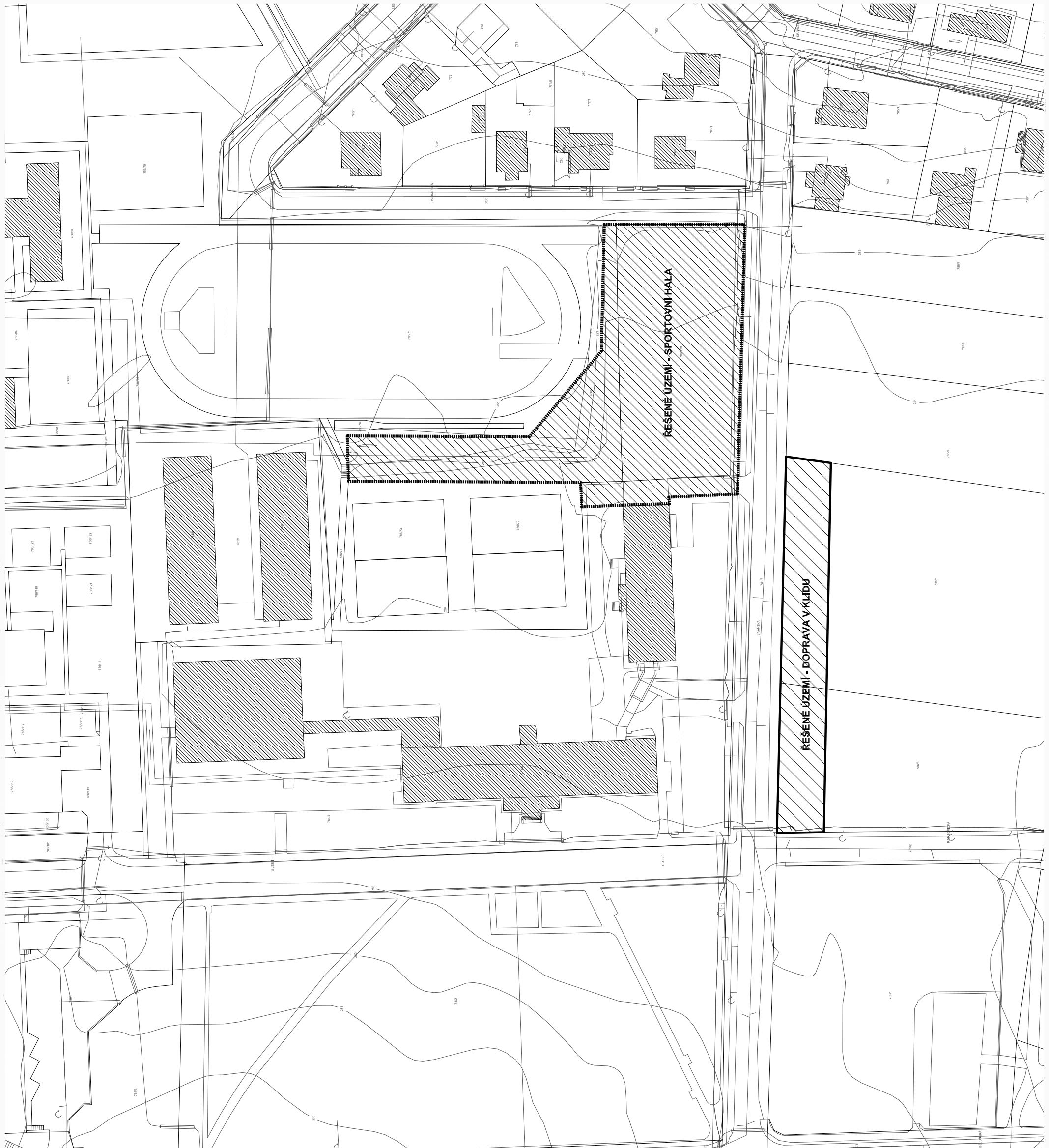
a) <u>Zastavěná plocha</u>	
Vlastní hala s přístavkem chodby :	1 550 m ²
Provozní přístavek na severní straně :	530 m ²
Přístavek občerstvení :	312 m ²
Celková zastavěná plocha :	2 392 m ²
a) <u>Obestavěný prostor</u>	
Vlastní hala s přístavkem chodby :	16 744 m ²
Provozní přístavek na severní straně :	4 240 m ²
Přístavek občerstvení :	2 282 m ²
Celkový obestavěný prostor :	23 266 m ²

5. Odhad investičních nákladů :

Vlastní hala s přístavkem chodby a vestavkem šaten a soc. Zařízení :	15,8 mil.
Provozní přístavek na severní straně :	18,3 mil.
Přístavek občerstvení :	8,8 mil.
Náklady celkem :	42,9 mil

Praha, květen 2012

Jan Mysliveček
Jiří Pešta



Hlavní projektant
Ing. arch. Jan Mysliveček, Jiří Pešta
Moskevská 64
100 00 Praha 10 - Vršovice
Část

ARCHITEKTONICKO - STAVEBNÍ
Stupeň
ARCHITEKTONICKÁ STUDIE

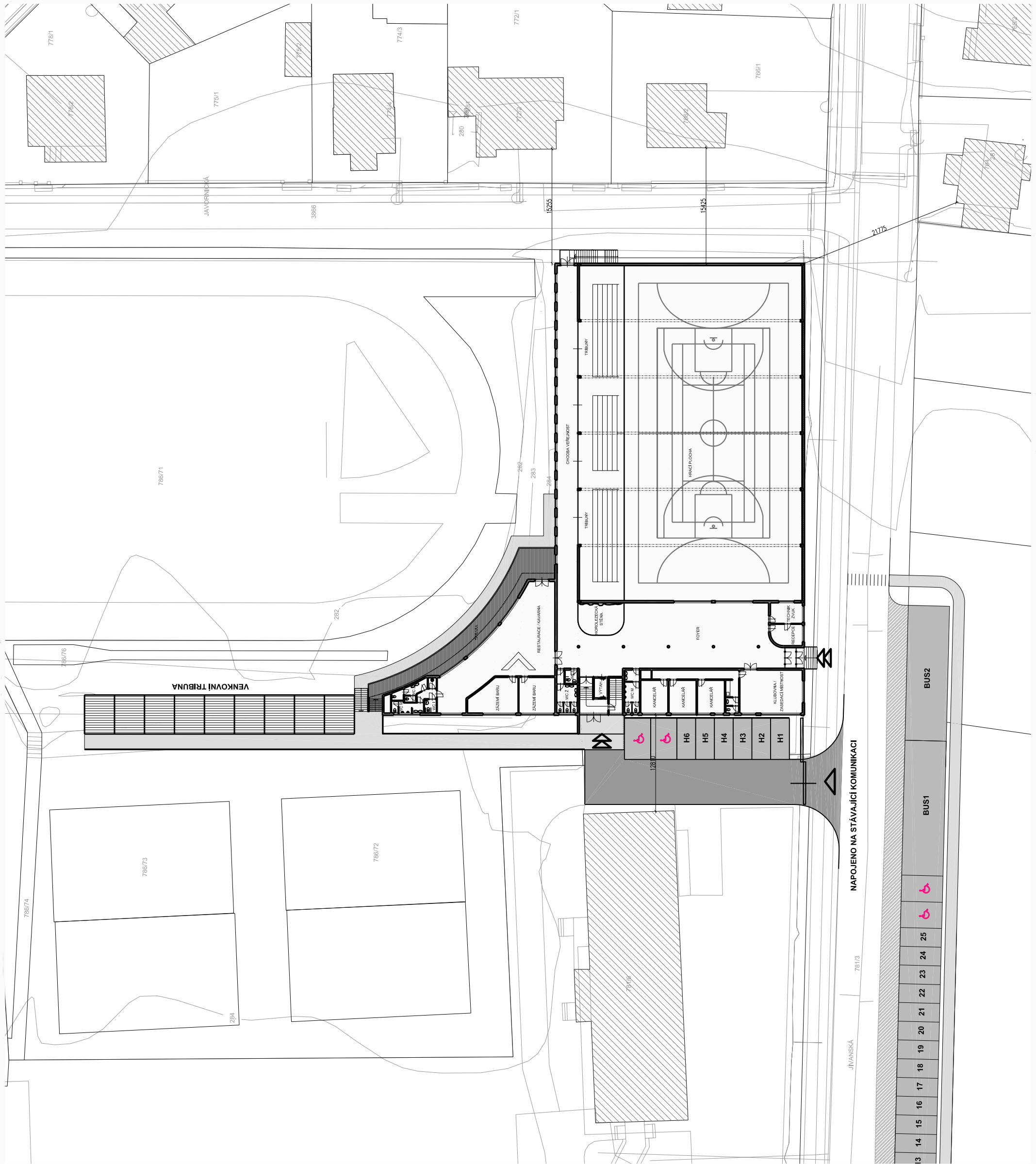
NOVOSTAVBA SPORTOVNÍ HALY
Jivanská ulice p.č. 786/219 a 786/70
HORNÍ POČERNICE
+0,000 = ± 0,000
nástinbo výškového systému

Měřítko: 1:1000 Datum: květen 2012
Název výkresu Číslo výkresu
SITUACE ŠIRŠÍCH
VZTAHŮ 01

Investor
Úrad městské části Praha 20
Jivanská 647/10
193 21 Praha 9 - Horní Počernice
IČO: 00240192

Místo stavby
Jivanská ulice p.č. 786/219 a 786/70
509 01 Horní Počernice
Vypracoval
Jiří Pešta, Ing. arch. Jan Mysliveček

Razítko, podpis, datum Paré



Hlavní projektant
 Ing. arch. Jan Mysliveček, Jiří Pešta
 Moskevská 64
 100 00 Praha 10 - Vršovice
 Část

Investor
 Úřad městské části Praha 20
 Jivanská 64/710
 193 21 Praha 9 - Horní Počernice
 IČO: 00240192

Místo stavby
 Jivanská ulice p.č. 786/219 a 786/70
 509 01 Horní Počernice
 Vypracoval
 Jiří Pešta, Ing. arch. Jan Mysliveček

ARCHITEKTONICKO - STAVEBNÍ
 Stupeň
ARCHITEKTONICKÁ STUDIE

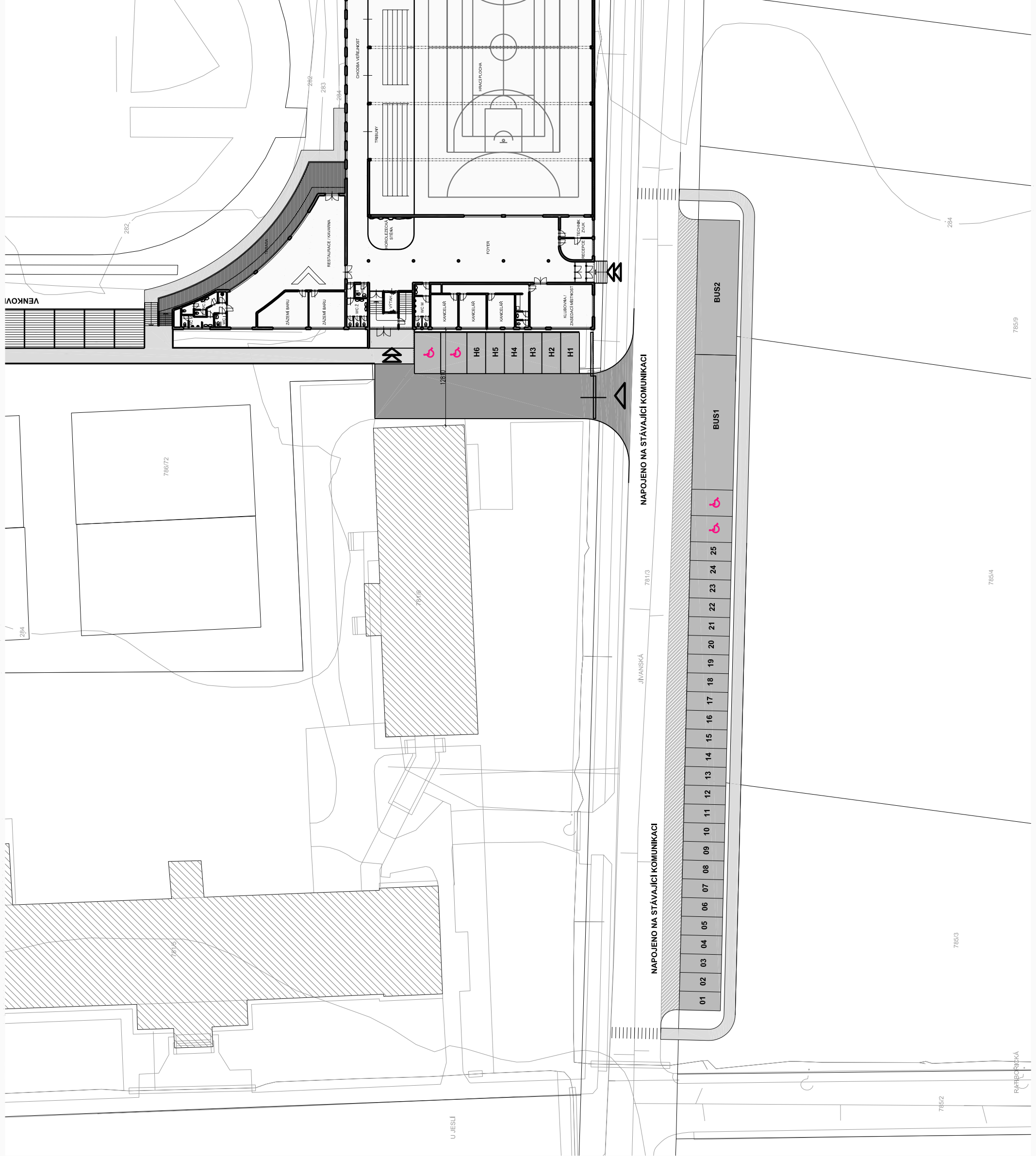
NOVOSTAVBA SPORTOVNÍ HALY
 Jivanská ulice p.č. 786/219 a 786/70
HORNÍ POČERNICE
 +0,000 = ± 0,000
 nástinový výkresový systém

Měřítko: 1:500
Datum: květen 2012

Název výkresu
 Číslo výkresu

SITUACE STAVBY 02

Razítko, podpis, datum Paré



Hlavní projektant
 Ing. arch. Jan Mysliveček, Jiří Pešta
 Moskevská 64
 100 00 Praha 10 - Vršovice
 Část

ARCHITEKTONICKO - STAVEBNÍ
 Stupeň
 ARCHITEKTONICKÁ STUDIE

NOVOSTAVBA SPORTOVNÍ HALY
 Jivanská ulice p.č. 786/219 a 786/70
 HORNÍ POČERNICE
 +0,000 = ± 0,000
 nástinový výkresový systém

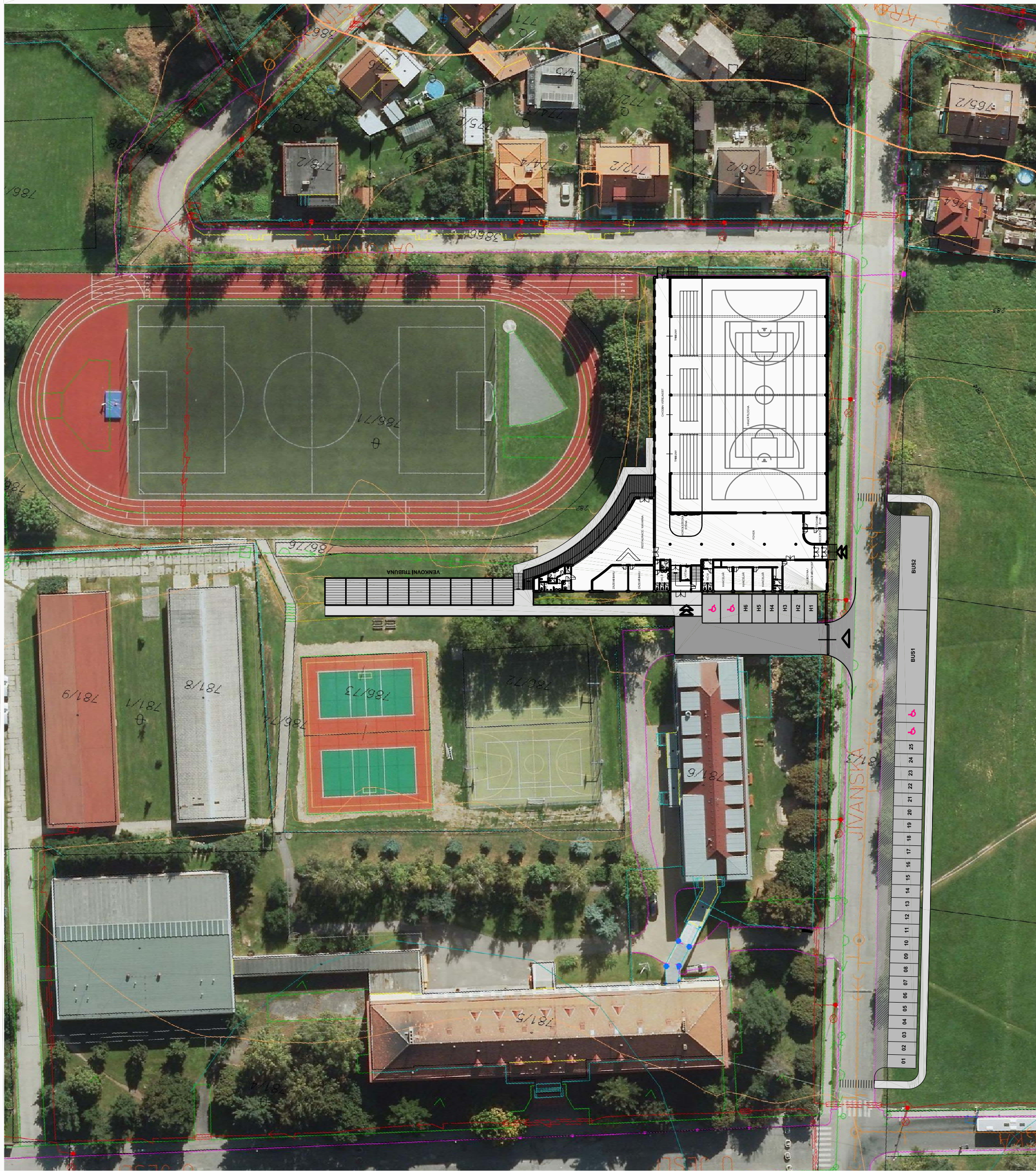
Měřítko: 1:500 Datum: květen 2012
 Název výkresu Číslo výkresu

SITUACE STAVBY
 DOPRAVA V KLIDU 03

Investor
 Úřad městské části Praha 20
 Jivanská 64/710
 193 21 Praha 9 - Horní Počernice
 IČO: 00240192

Místo stavby
 Jivanská ulice p.č. 786/219 a 786/70
 509 01 Horní Počernice
 Vypracoval
 Jiří Pešta, Ing. arch. Jan Mysliveček

Razítko, podpis, datum Paré



Investor

Úřad městské části Praha 20
 Jivanská 64/710
 193 21 Praha 9 - Horní Počernice
 IČO: 00240192

Místo stavby

Jivanská ulice p.č. 786/219 a 786/70
 509 01 Horní Počernice

Vypracoval

Jiří Pešta, Ing. arch. Jan Mysliveček

Hlavní projektant

Ing. arch. Jan Mysliveček, Jiří Pešta
 Moskevská 64
 100 00 Praha 10 - Vršovice

Část

ARCHITEKTONICKO - STAVEBNÍ

Stupeň

ARCHITEKTONICKÁ STUDIE

Razítko, podpis, datum

Paré

NOVOSTAVBA SPORTOVNÍ HALY
 Jivanská ulice p.č. 786/219 a 786/70
 HORNÍ POČERNICE

+0,000 = ± 0,000
 nástinového výkresového systému

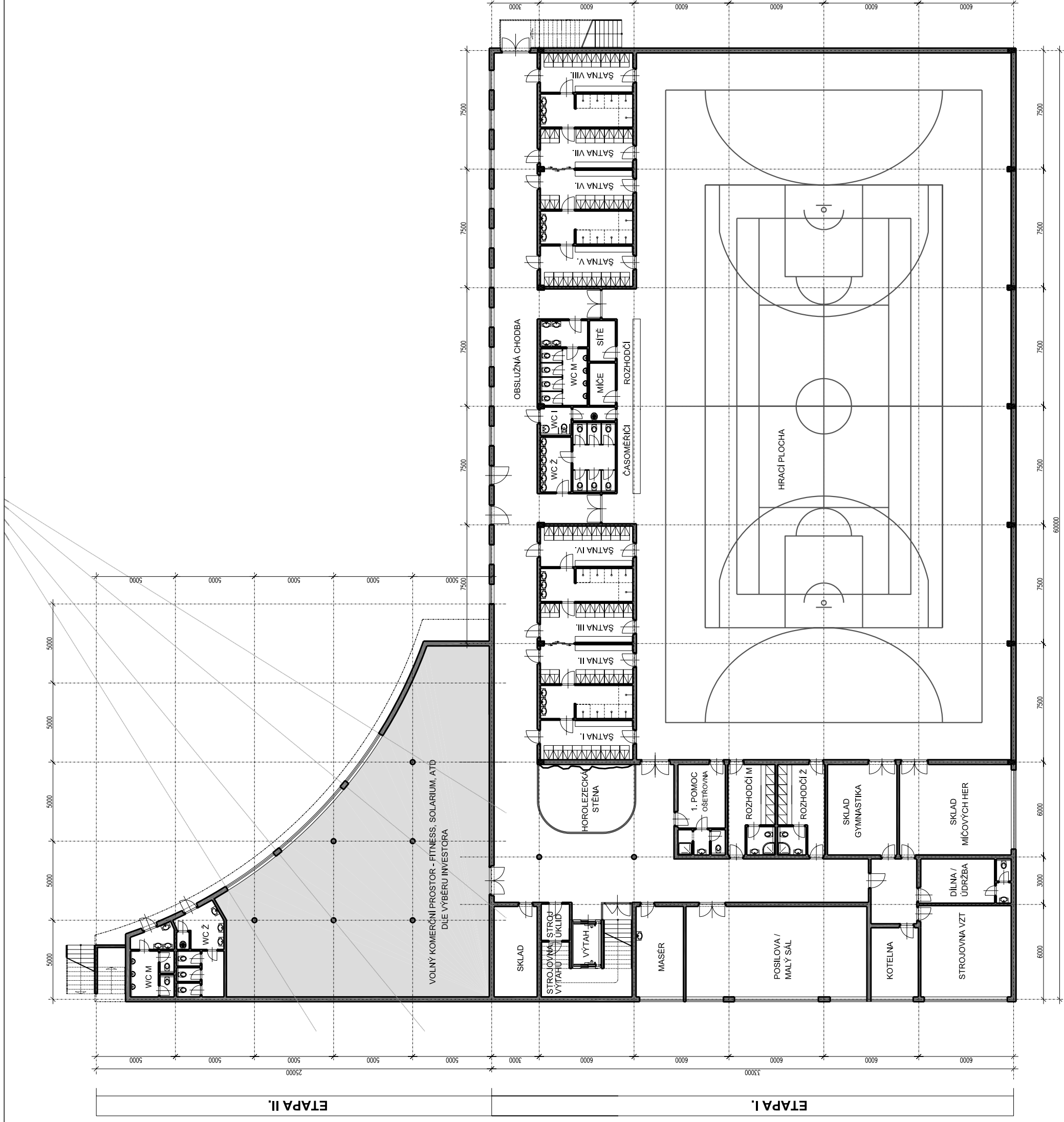
Měřítko: B.M.

Datum: květen 2012

Název výkresu

Číslo výkresu

SITUACE STAVBY
ZÁKRES DO ORTOFOTO 04

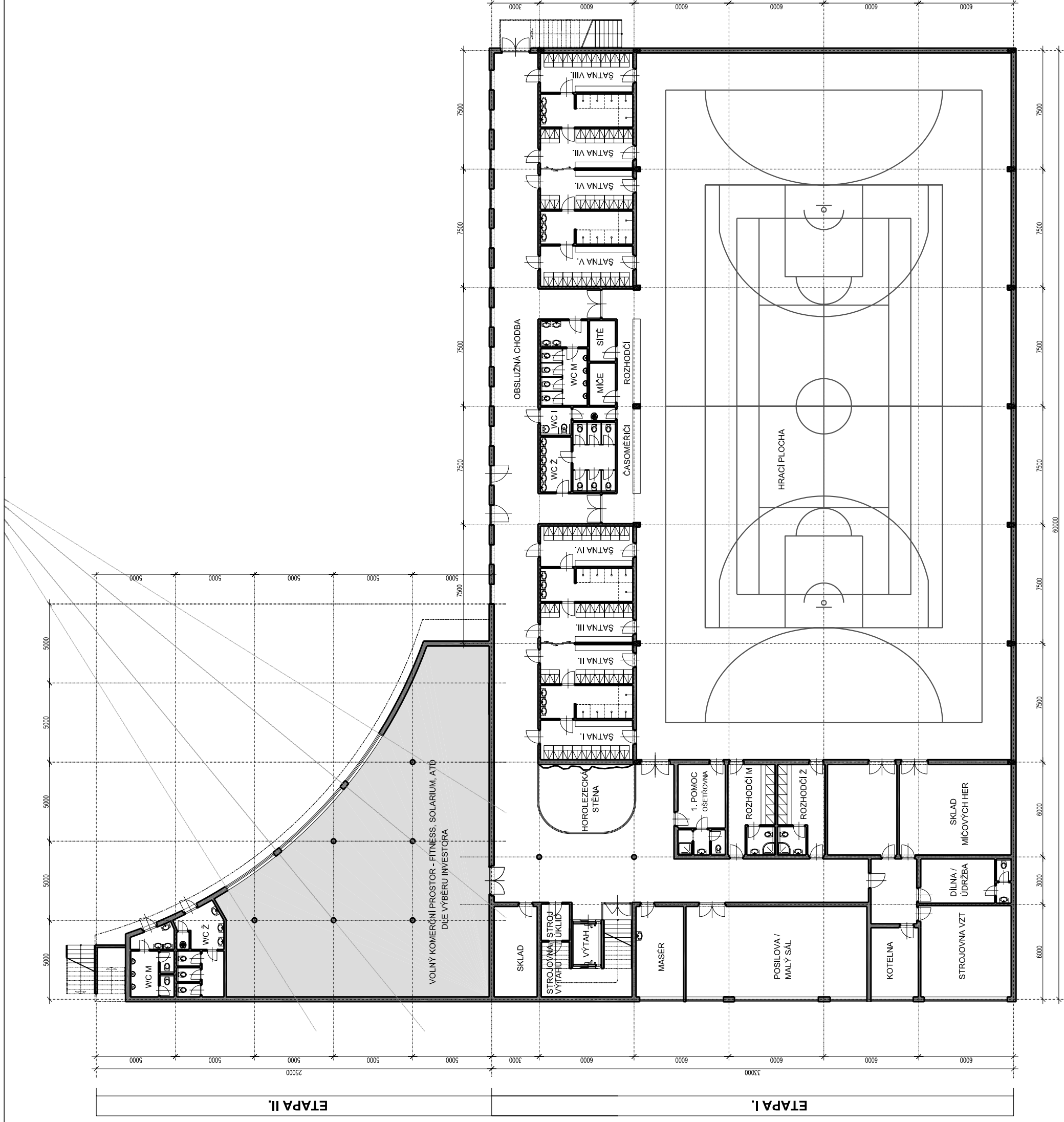


ETAPA I.

ETAPA II.

Hlavní projektant	Investor
Ing. arch. Jan Mysliveček, Jiří Pešta	Úrad městské části Praha 20
Moskevská 64	Jivanská 647/10
100 00 Praha 10 - Vršovice	193 21 Praha 9 - Horní Počernice
Část	IČO: 00240192
ARCHITEKTONICKO - STAVEBNÍ	Místo stavby
Stupeň	Jivanská ulice p.č. 786/219 a 786/70
ARCHITEKTONICKÁ STUDIE	509 01 Horní Počernice
	Vypracoval
	Jiří Pešta, Ing. arch. Jan Mysliveček
	Razítko, podpis, datum
	Paré
	NOVOSTAVBA SPORTOVNÍ HALY
	Jivanská ulice p.č. 786/219 a 786/70
	HORNÍ POČERNICE
	+0,000 = ± 0,000
	relativního výškového systému
	Měřítko: 1:250
	Datum: květen 2012
	Název výkresu
	Číslo výkresu

VARIANTA B - ROZPON HALY 24m

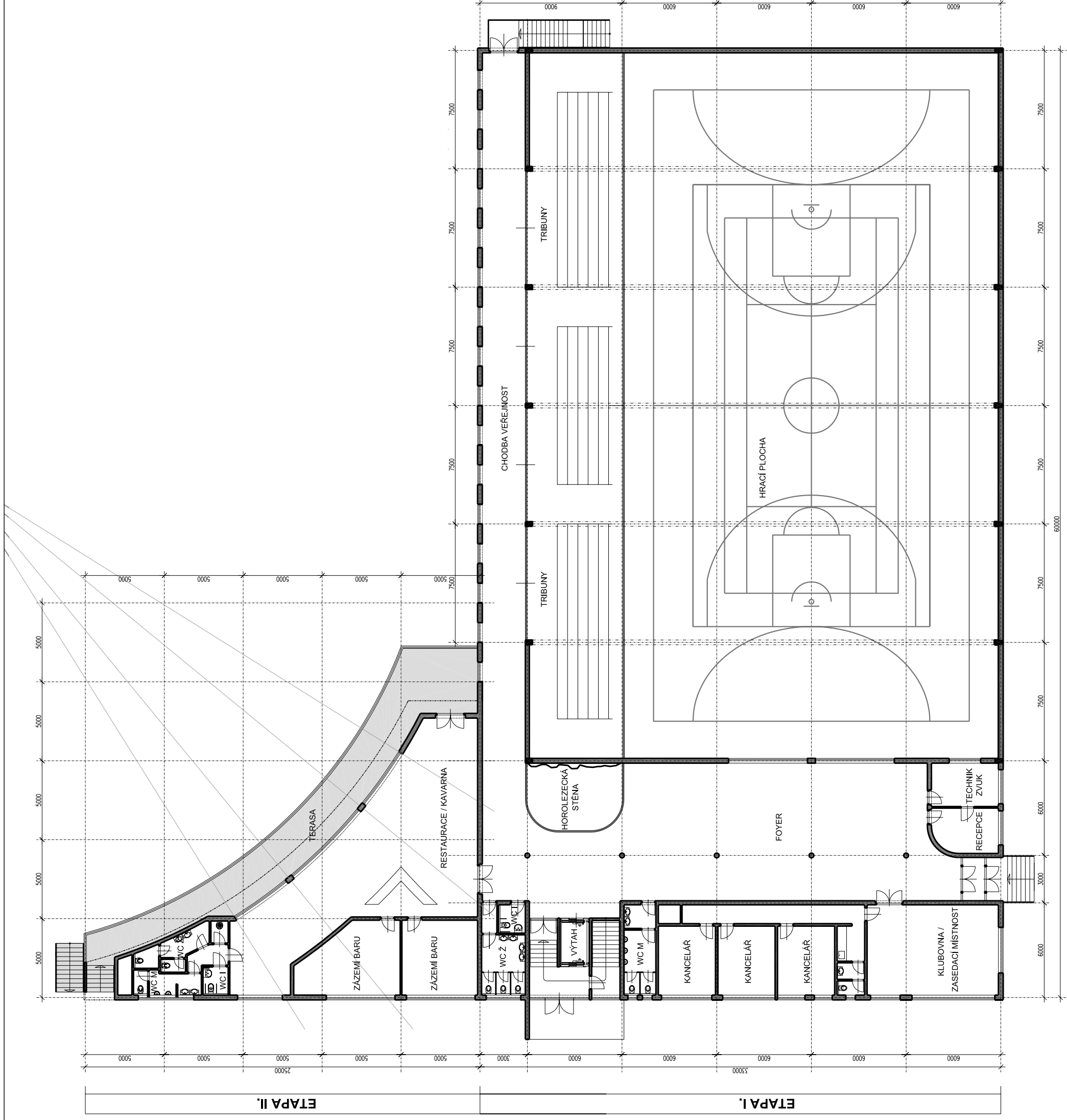


ETAPA II.

ETAPA I.

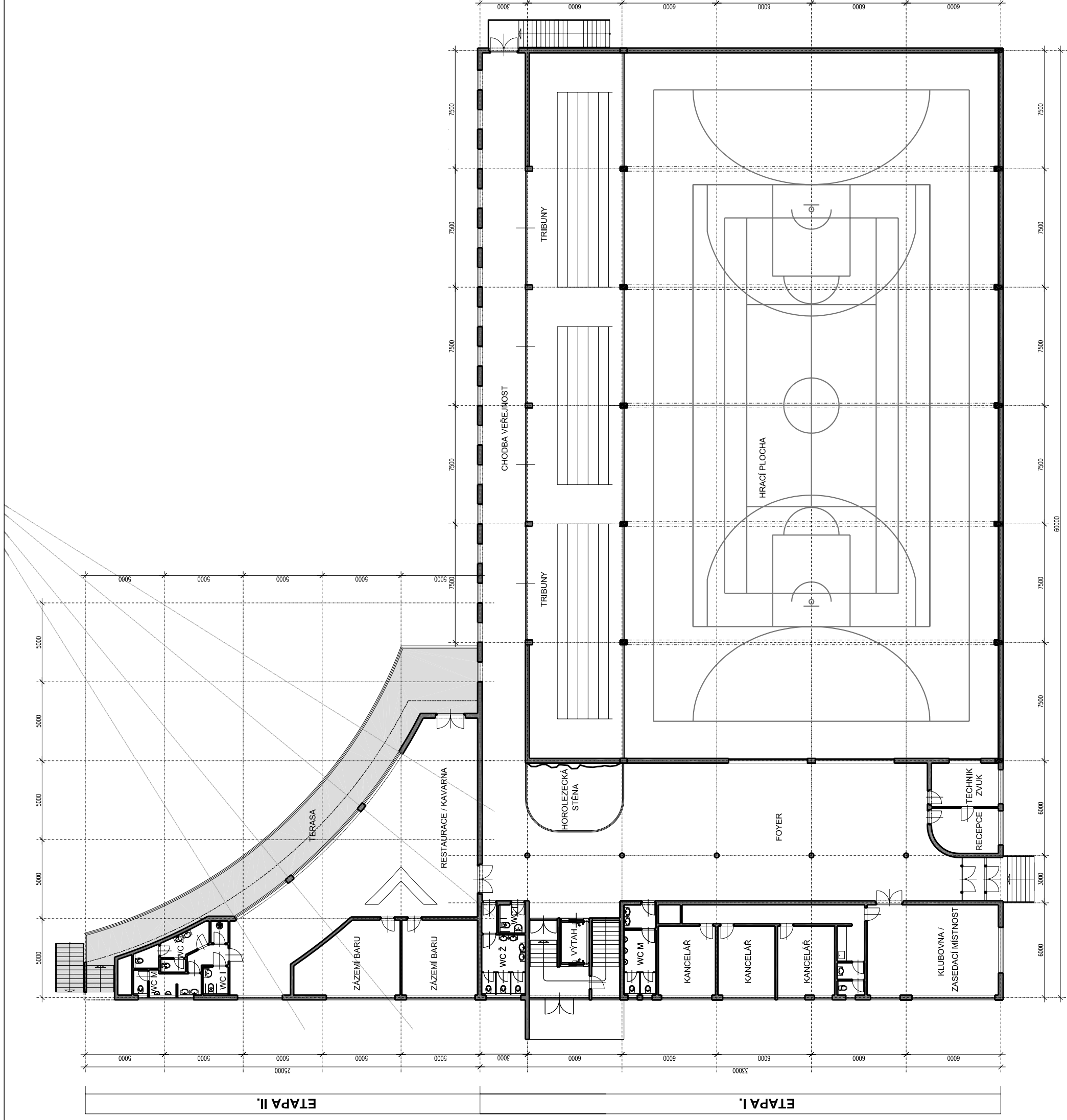
Hlavní projektant	Investor
Ing. arch. Jan Mysliveček, Jiří Pešta	Úřad městské části Praha 20
Moskevská 64	Jivanská 647/10
100 00 Praha 10 - Vršovice	193 21 Praha 9 - Horní Počernice
Část	ICO: 00240192
ARCHITEKTONICKO - STAVEBNÍ	Místo stavby
Stupeň	Jivanská ulice p.č. 786/219 a 786/70
ARCHITEKTONICKÁ STUDIE	509 01 Horní Počernice
	Vypracoval
	Jiří Pešta, Ing. arch. Jan Mysliveček
	Razítko, podpis, datum
	Paré
NOVOSTAVBA SPORTOVNÍ HALY	Novostavba
Jivanská ulice p.č. 786/219 a 786/70	
HORNÍ POČERNICE	
+0,000 = ± 0,000	
Měřítko: 1:250	Datum: květen 2012
Název výkresu	Číslo výkresu
PŮDORYS 1.NP	06

VARIANTA A - ROZPON HALY 30m



Hlavní projektant	Investor
Ing. arch. Jan Mysliveček, Jiří Pešta	Úřad městské části Praha 20
Moskevská 64	Jivanská 647/10
100 00 Praha 10 - Vršovice	193 21 Praha 9 - Horní Počernice
Část	ICO: 00240192
ARCHITEKTONICKO - STAVEBNÍ	Místo stavby
Stupeň	Jivanská ulice p.č. 786/219 a 786/70
ARCHITEKTONICKÁ STUDIE	509 01 Horní Počernice
	Vypracoval
	Jiří Pešta, Ing. arch. Jan Mysliveček
	Razítko, podpis, datum
	Paré
NOVOSTAVBA SPORTOVNÍ HALY	NOVOSTAVBA SPORTOVNÍ HALY
Jivanská ulice p.č. 786/219 a 786/70	Jivanská ulice p.č. 786/219 a 786/70
HORNÍ POČERNICE	HORNÍ POČERNICE
+0,000 = ± 0,000	+0,000 = ± 0,000
	relativního výškového systému
Měřítko: 1:250	Datum: květen 2012
Název výkresu	Číslo výkresu
PŮDORYS 2.NP	07

VARIANTA B - ROZPON HALY 24m

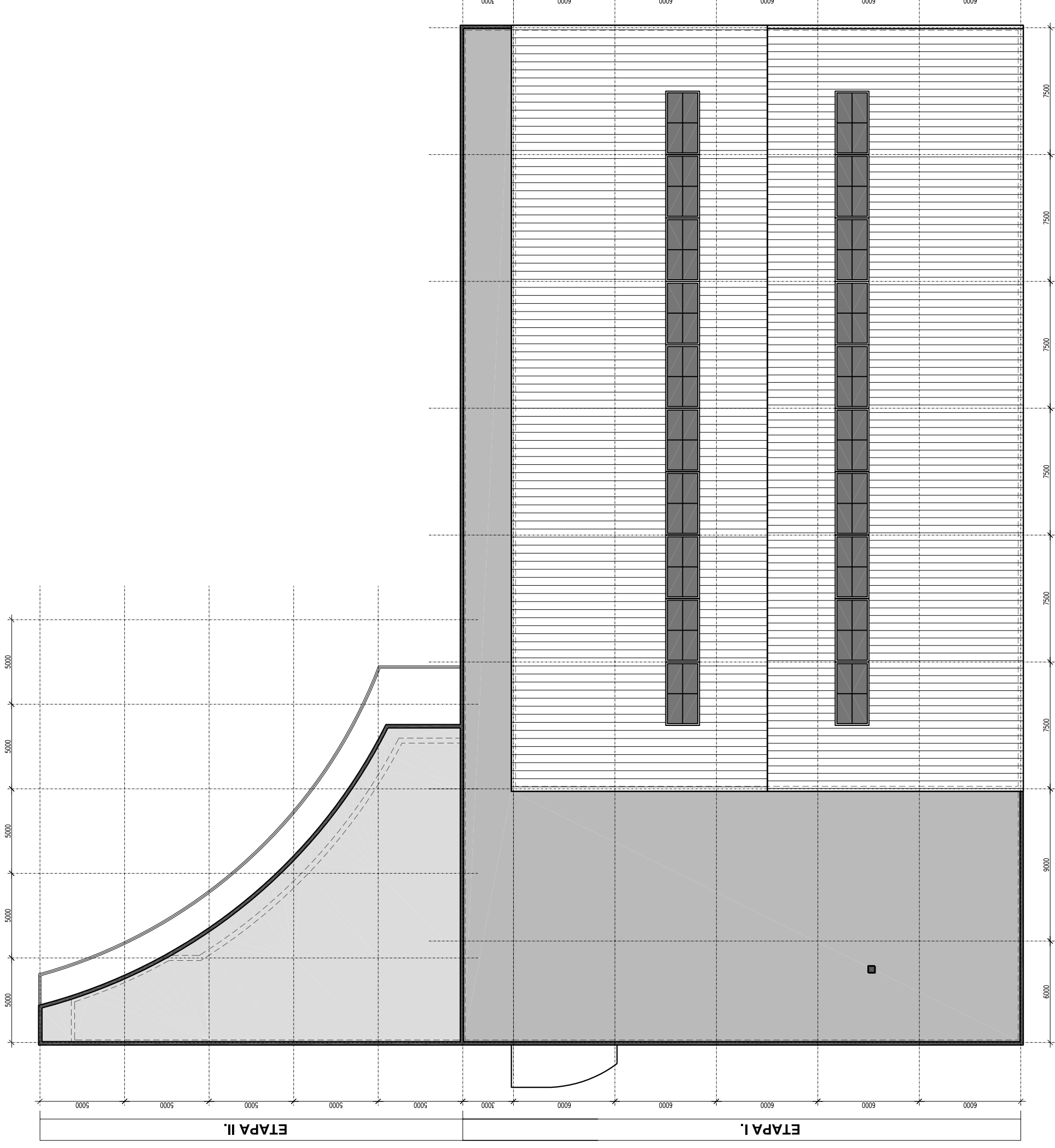


ETAPA II.

ETAPA I.

Hlavní projektant	Investor
Ing. arch. Jan Mysliveček, Jiří Pešta	Úřad městské části Praha 20
Moskevská 64	Jivanská 647/10
100 00 Praha 10 - Vršovice	193 21 Praha 9 - Horní Počernice
Část	ICO: 00240192
ARCHITEKTONICKO - STAVEBNÍ	Místo stavby
Stupeň	Jivanská ulice p.č. 786/219 a 786/70
ARCHITEKTONICKÁ STUDIE	509 01 Horní Počernice
	Vypracoval
	Jiří Pešta, Ing. arch. Jan Mysliveček
	Razítko, podpis, datum
	Paré
NOVOSTAVBA SPORTOVNÍ HALY	NOVOSTAVBA SPORTOVNÍ HALY
Jivanská ulice p.č. 786/219 a 786/70	Jivanská ulice p.č. 786/219 a 786/70
HORNÍ POČERNICE	HORNÍ POČERNICE
+0,000 = ± 0,000	+0,000 = ± 0,000
	nástinový výkresový systém
Měřítko: 1:250	Datum: květen 2012
Název výkresu	Číslo výkresu
PŮDORYS 2.NP	08

VARIANTA A - ROZPON HALY 30m



Investor

Úřad městské části Praha 20
Jivanská 647/10
193 21 Praha 9 - Horní Počernice
IČO: 00240192

Místo stavby

Jivanská ulice p.č. 786/219 a 786/70
509 01 Horní Počernice

Vypracoval

Jiří Pešta, Ing. arch. Jan Mysliveček

Razítko, podpis, datum

Paré

Hlavní projektant

Ing. arch. Jan Mysliveček, Jiří Pešta
Moskevská 64
100 00 Praha 10 - Vršovice

Část

ARCHITEKTONICKO - STAVEBNÍ

Stupeň

ARCHITEKTONICKÁ STUDIE

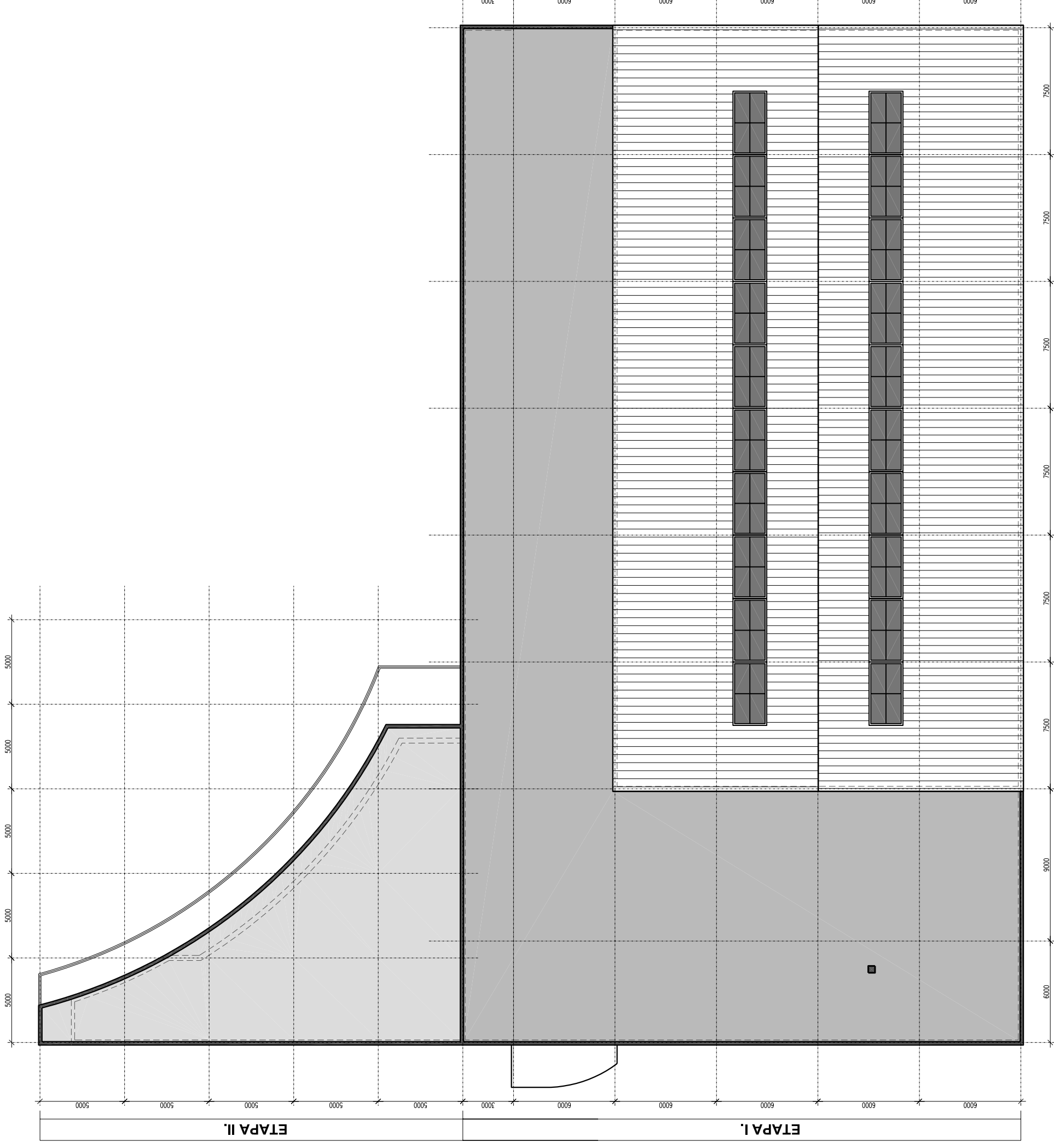
NOVOSTAVBA SPORTOVNÍ HALY
Jivanská ulice p.č. 786/219 a 786/70
HORNÍ POČERNICE

+0,000 = ± 0,000
nástinový výkresový systém

Měřítko: 1:250 Datum: květen 2012

Název výkresu Číslo výkresu

VARIANTA B - ROZPON HALY 24m



Investor

Úřad městské části Praha 20
Jivanská 647/10
193 21 Praha 9 - Horní Počernice
IČO: 00240192

Místo stavby

Jivanská ulice p.č. 786/219 a 786/70
509 01 Horní Počernice

Vypracoval

Jiří Pešta, Ing. arch. Jan Mysliveček

Razítko, podpis, datum

Paré

Hlavní projektant

Ing. arch. Jan Mysliveček, Jiří Pešta
Moskevská 64
100 00 Praha 10 - Vršovice

Část

ARCHITEKTONICKO - STAVEBNÍ

Stupeň

ARCHITEKTONICKÁ STUDIE

NOVOSTAVBA SPORTOVNÍ HALY
Jivanská ulice p.č. 786/219 a 786/70
HORNÍ POČERNICE

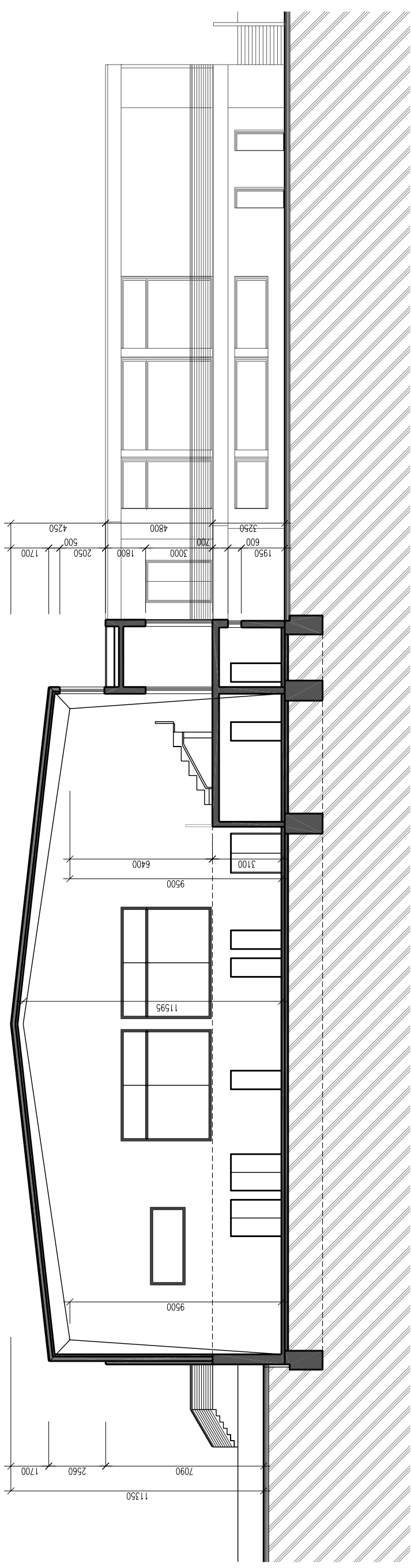
+0,000 = ± 0,000
relativního výškového systému

Měřítko: 1:250 Datum: květen 2012

Název výkresu Číslo výkresu

POHLED NA STŘECHU 10

VARIANTA A - ROZPON HALY 30m



Investor

Úřad městské části Praha 20
Jivanská 647/10
193 21 Praha 9 - Horní Počernice
ICC: 00240192

Místo stavby

Jivanská ulice p.č. 786/219 a 786/70
509 01 Horní Počernice

Vypracoval

Jiří Pešta, Ing. arch. Jan Mysliveček

Hlavní projektant

Ing. arch. Jan Mysliveček, Jiří Pešta
Moskevská 64
100 00 Praha 10 - Vršovice

Část

ARCHITEKTONICKO - STAVEBNÍ

Stupeň

ARCHITEKTONICKÁ STUDIE

Razítko, podpis, datum

Paré

NOVOSTAVBA SPORTOVNÍ HALY
Jivanská ulice p.č. 786/219 a 786/70
HORNÍ POČERNICE

+0,000 = ± 0,000
relativního výškového systému

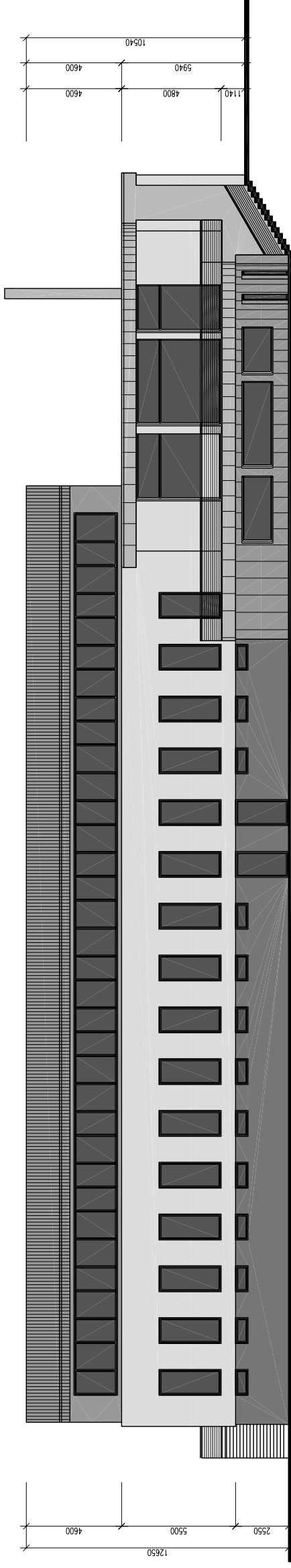
Měřítko: 1:250 Datum: květen 2012

Název výkresu Číslo výkresu

PŘÍČNÝ ŘEZ

11

ETAPA I.



ETAPA II.

Investor

Úřad městské části Praha 20
Jivanská 647/10
193 21 Praha 9 - Horní Počernice
ICC: 00240192

Hlavní projektant

Ing. arch. Jan Mysliveček, Jiří Pešta
Moskevská 64
100 00 Praha 10 - Vršovice

Razítko, podpis, datum

Paré

NOVOSTAVBA SPORTOVNÍ HALY

Jivanská ulice p.č. 786/219 a 786/70

HORNÍ POČERNICE

+0,000 = ± 0,000

nástinový výkresový systém

Měřítko: 1:250 Datum: květen 2012

Název výkresu Číslo výkresu

POHLED - VÝCHODNÍ 12

Část

ARCHITEKTONICKO - STAVEBNÍ

Stupeň

ARCHITEKTONICKÁ STUDIE

Místo stavby

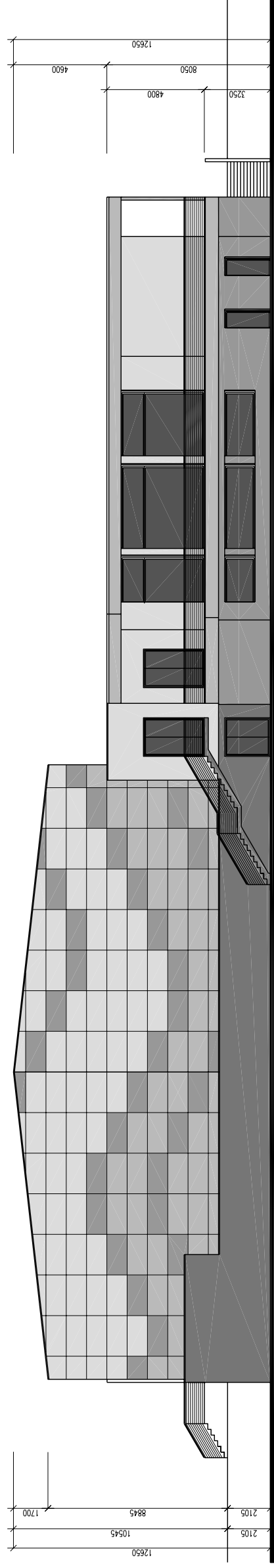
Jivanská ulice p.č. 786/219 a 786/70
509 01 Horní Počernice

Vypracoval

Jiří Pešta, Ing. arch. Jan Mysliveček

ETAPA I.

ETAPA II.



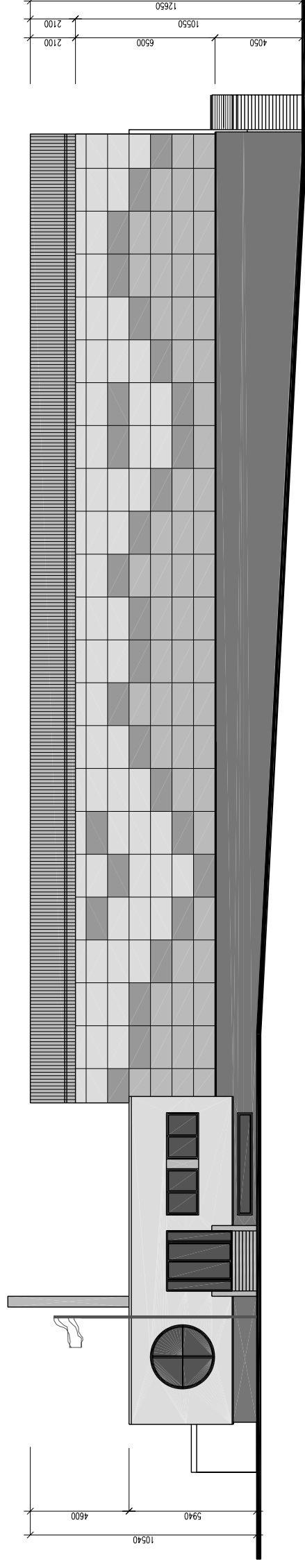
Investor
Úřad městské části Praha 20
Jivanská 647/10
193 21 Praha 9 - Horní Počernice
ICC: 00240192

Hlavní projektant
Ing. arch. Jan Mysliveček, Jiří Pešta
Moskevská 64
100 00 Praha 10 - Vršovice
Část
ARCHITEKTONICKO - STAVEBNÍ
Stupeň
ARCHITEKTONICKÁ STUDIE

Razítko, podpis, datum
Paré

NOVOSTAVBA SPORTOVNÍ HALY
Jivanská ulice p.č. 786/219 a 786/70
HORNÍ POČERNICE
+0,000 = ± 0,000
nástinový výkresový systém
Měřítko: 1:250 Datum: květen 2012
Název výkresu Číslo výkresu
POHLED - JIŽNÍ 13

ETAPA I.



Investor

Úřad městské části Praha 20
Jivanská 647/10
193 21 Praha 9 - Horní Počernice
ICC: 00240192

Místo stavby

Jivanská ulice p.č. 786/219 a 786/70
509 01 Horní Počernice

Vypracoval

Jiří Pešta, Ing. arch. Jan Mysliveček

Hlavní projektant

Ing. arch. Jan Mysliveček, Jiří Pešta
Moskevská 64
100 00 Praha 10 - Vršovice

Část

ARCHITEKTONICKO - STAVEBNÍ

Stupeň

ARCHITEKTONICKÁ STUDIE

Razítko, podpis, datum

Paré

NOVOSTAVBA SPORTOVNÍ HALY
Jivanská ulice p.č. 786/219 a 786/70
HORNÍ POČERNICE

+0,000 = ± 0,000

nástinový výkresový systém

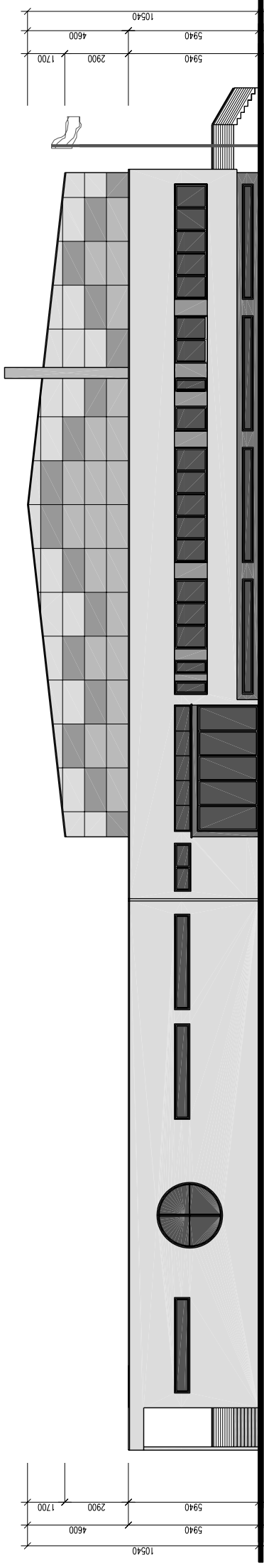
Měřítko: 1:250 Datum: květen 2012

Název výkresu Číslo výkresu

POHLED - ZÁPADNÍ 14

ETAPA II.

ETAPA I.



Investor
Úřad městské části Praha 20
Jivanská 647/10
193 21 Praha 9 - Horní Počernice
ICC: 00240192

Hlavní projektant
Ing. arch. Jan Mysliveček, Jiří Pešta
Moskevská 64
100 00 Praha 10 - Vršovice
Část
ARCHITEKTONICKO - STAVEBNÍ
Stupeň
ARCHITEKTONICKÁ STUDIE

Razítko, podpis, datum
Paré

NOVOSTAVBA SPORTOVNÍ HALY
Jivanská ulice p.č. 786/219 a 786/70
HORNÍ POČERNICE
+0,000 = ± 0,000
nástinový výkresový systém
Měřítko: 1:250 Datum: květen 2012
Název výkresu Číslo výkresu
POHLED - SEVERNÍ 15